

# РУКОВОДСТВО ПОЛЬЗОВАТЕЛЯ

## Единая система **S-20**

Модуль PERCo-SM15 «Прозрачное здание»



# ОГЛАВЛЕНИЕ

<b><u>ВВЕДЕНИЕ.....</u></b>	<b><u>2</u></b>
<b><u>РАБОЧЕЕ ОКНО.....</u></b>	<b><u>2</u></b>
<b><u>Установка параметров изображения.....</u></b>	<b><u>4</u></b>
<b><u>ОСНОВНЫЕ ФУНКЦИИ.....</u></b>	<b><u>4</u></b>
<b><u>Переключение между схемами.....</u></b>	<b><u>5</u></b>
<b><u>Просмотр отдельной камеры.....</u></b>	<b><u>6</u></b>
<b><u>Изменение размера окон отображения.....</u></b>	<b><u>8</u></b>
<b><u>Просмотр архива.....</u></b>	<b><u>8</u></b>
<b><u>ПРИЛОЖЕНИЕ 1.....</u></b>	<b><u>12</u></b>


## ВВЕДЕНИЕ

---

Модуль **PERCo-SM15 «Прозрачное здание»** позволяет руководителям использовать видеoinформацию для контроля выполнения сотрудниками производственных задач на рабочих местах, создавая «эффект присутствия» и дает возможность вывода информации с видеокамер на мониторы, установленные в местах общего доступа, способствуя повышению самодисциплины сотрудников и создания у них чувства сопричастности к общему делу.

Данное Руководство предназначено для руководителей подразделений предприятия (организации). В Руководстве описаны процедуры работы с разделом **Прозрачное здание** в виде пошаговых инструкций с необходимыми комментариями и примечаниями.



Для активизации раздела щелкните на кнопке . Рабочее окно раздела отобразится в основной части окна Консоли управления.

## РАБОЧЕЕ ОКНО

---

Рабочее окно раздела **Прозрачное здание** состоит из следующих элементов:

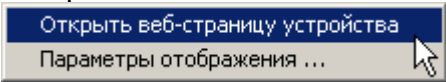


**Рис.1. Рабочее окно раздела Прозрачное здание**

1. Функциональные элементы раздела (см. Приложение «[Функциональные элементы раздела Прозрачное здание](#)»).
2. Экран вывода изображений, полученных с видеокамер.
3. Вкладки переключения схем. Под схемами понимаются созданные администратором системы комплекты видеокамер, отображаемых на данном рабочем месте. Более подробная информация о создании схем отображения видеoinформации приведена в руководстве администратора по системе безопасности и повышения эффективности.

## Установка параметров изображения

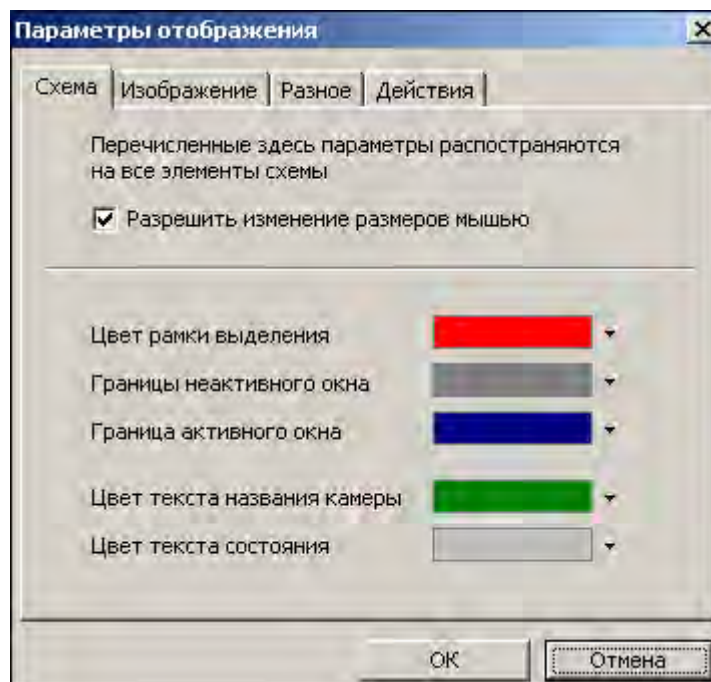
Щелчком правой кнопки мыши на изображении на экран выводится контекстное меню



с переходом в веб-интерфейс камеры и параметрами изображения.

Для задания параметров изображения:

1. Выберите пункт контекстного меню **Параметры изображения**.
2. В открывшемся окне параметров установите требуемые, используя стандартные флажки, переключатели и комбинированные списки выбора.



3. Подтвердите выбор, щелкнув на кнопке «**ОК**».

## ОСНОВНЫЕ ФУНКЦИИ

---

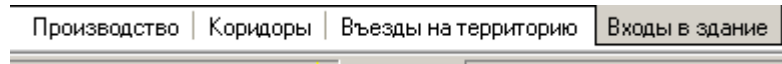
Основной задачей модуля является информирование сотрудников предприятия и руководителей о ходе производственного процесса, а не наблюдение в режиме реального времени за состоянием охраняемых объектов.

В соответствии с этой задачей, для минимизации трафика сети Ethernet изображение с камер видеонаблюдения, используемых в системе **Прозрачное здание**, сначала записывается сервером видеонаблюдения с частотой, не превышающей 1 кадр в секунду, а затем транслируется в раздел **Прозрачное здание**. Таким образом, временная задержка отображения видеoinформации в разделе **Прозрачное здание** может достигать 4 – 5 секунд.

Ниже описываются функциональные возможности, предоставляемые системой пользователю раздела **Прозрачное здание**.

## Переключение между схемами

Учитывая, что может возникнуть необходимость вести наблюдение за различными помещениями, на одном рабочем месте может быть создано несколько схем отображения видеоинформации. Переключение между ними может осуществлять пользователь в соответствии со своими задачами. Для переключения между схемами воспользуйтесь вкладками, расположенными в нижней части рабочего окна:



### ПРИМЕЧАНИЕ

Схемы отображения видеоинформации раздела Прозрачное здание записываются локально на каждом рабочем месте. Таким образом, в случае наличия в системе нескольких рабочих мест необходимо создать схемы отображения на каждом рабочем месте.

Щелчок на вкладке приводит к закрытию текущей схемы работы и отображению выбранной схемы:






При наведении указателя мыши на изображение, получаемое от камеры видеонаблюдения, в верхнем левом углу изображения отображается название камеры видеонаблюдения, заданное на этапе конфигурации.

В нижнем левом углу отображаются кнопки управления.


## Просмотр отдельной камеры

При просмотре видеоинформации может возникнуть необходимость в увеличении отображаемого видеоизображения конкретной камеры. Для этого предусмотрены две возможности:

- Дважды щелкнуть левой клавишей мыши на изображении выбранной камеры.
- Щелкнуть на кнопке , расположенной в левом нижнем углу экрана вывода изображения с выбранной камеры.

При этом автоматически будет создана еще одна вкладка, с увеличенным видеоизображением с выбранной камеры:



Для возврата к предыдущему варианту просмотра либо закройте созданное изображение, для чего нужно щелкнуть на кнопке , расположенной на вкладке, либо просто переключитесь на нужную вкладку.



#### **ПРИМЕЧАНИЕ**

Модуль «Прозрачное здание» не предназначен для использования в качестве компонента охранного телевидения. Это ограничение связано с техническими особенностями работы ip-камер (способ получения стоп-кадра, время реакции на обрыв связи и т.д.). В частности, при отключении питания некоторых типов камер, обрыв связи может быть обнаружен только спустя продолжительное время (несколько десятков секунд). В течении этого времени в модуле «прозрачное здание» будет отображаться последний кадр, полученный с камеры.



## Изменение размера окон отображения

В созданных администратором системы схемах отображения видеoinформации размеры экранов выводимого видеоизображения могут быть изменены оператором программного обеспечения.


Для этого подведите указатель мыши к границе экрана. Указатель примет вид  $\leftrightarrow$ . Нажмите левую кнопку мыши и, удерживая ее, отведите границу экрана данного видеоизображения до необходимого вам размера:



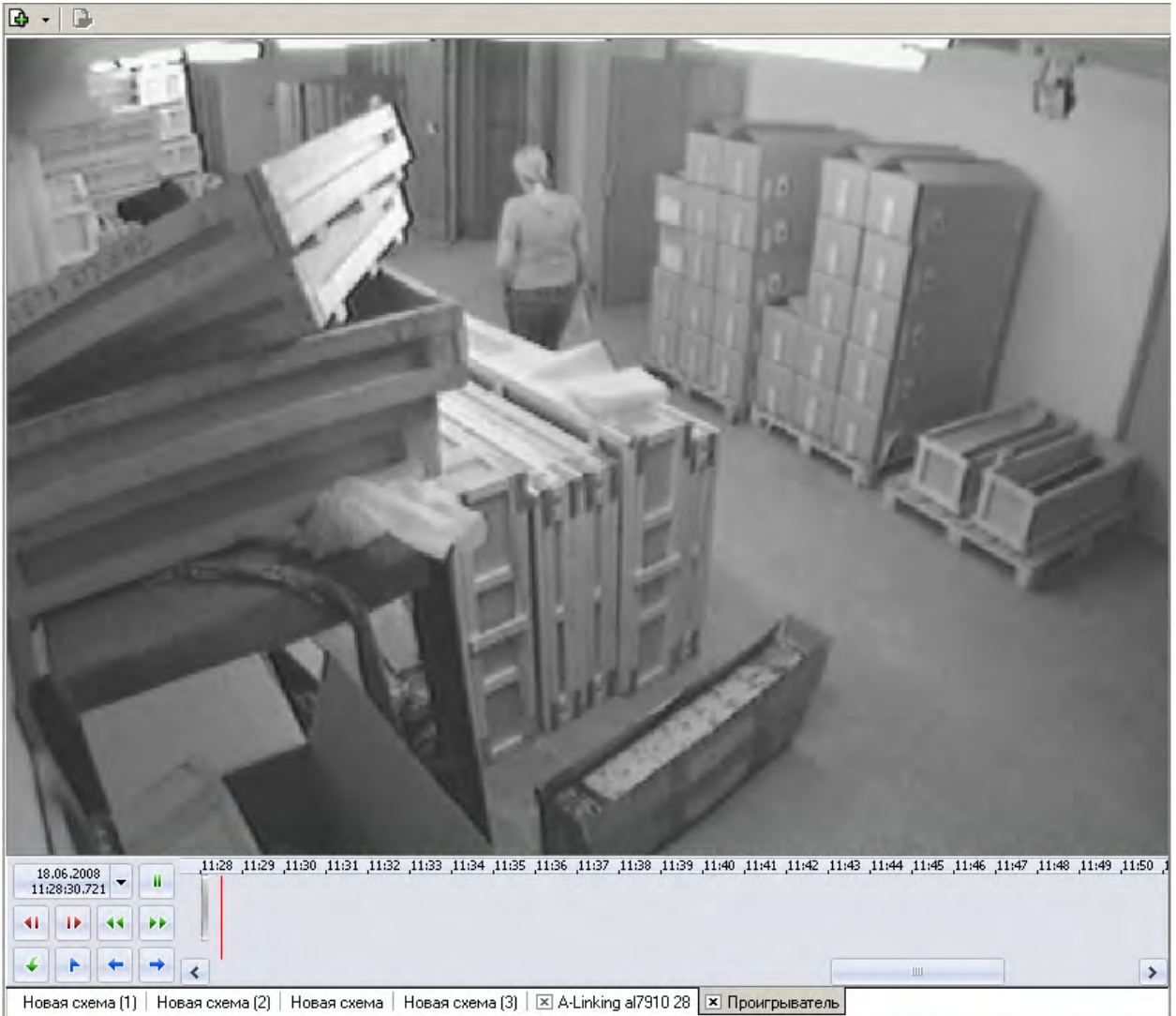
## Просмотр архива

Модуль Прозрачное здание позволяет не только просматривать видеоизображение, получаемое в данный момент с видеокамер, но так же позволяет просмотреть записанную ранее видеoinформацию.

Глубина записи видеoinформации, зависит от размера видеоархива, созданного при конфигурации системы безопасности.

Для просмотра видеоархива по выбранной камере подведите указатель мыши на видеоизображение и щелкните на кнопке , расположенной в левом нижнем углу видеоизображения.

При этом автоматически будет создана и открыта дополнительная вкладка:



Рабочая область вкладки состоит из следующих элементов:

- ✓ экран вывода видеоинформации.
- ✓ панель управления.

Для управления просмотром записанной видеоинформации предназначены кнопки управления, расположенные в левой нижней части области:



**Воспроизведение/Пауза** (внешний вид кнопки определяется следующей командой)



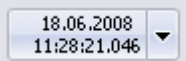
**Кадр назад/ Кадр вперед**

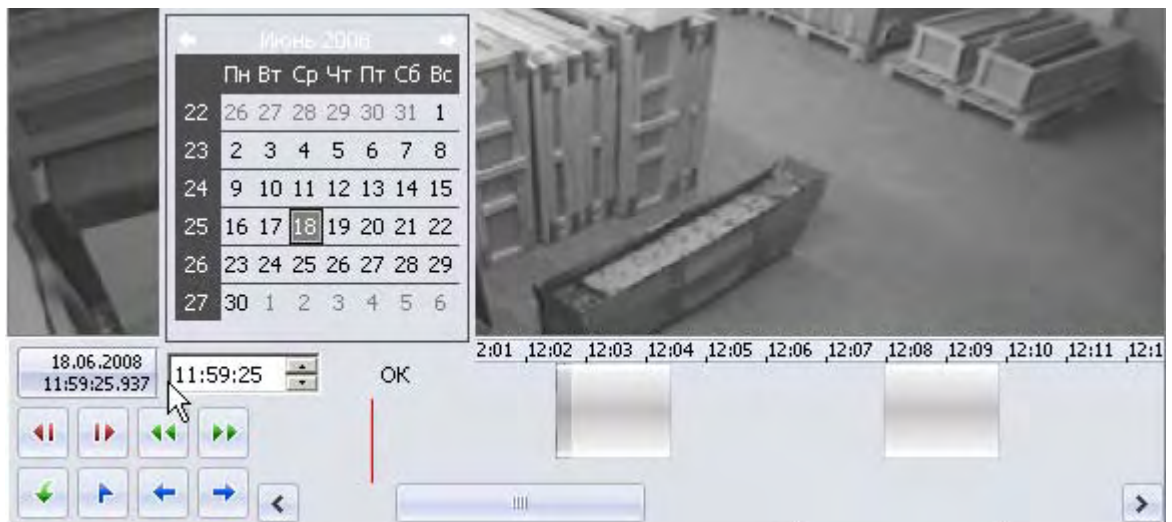
  - Вперед/ Назад

 - Экспорт

 - Запомнить позицию

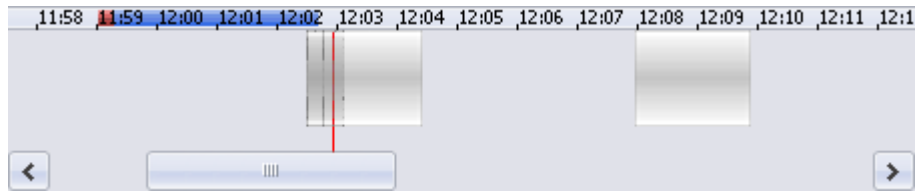
  - Предыдущий фрагмент/ Следующий фрагмент


Над кнопками управления отображается информация о дате и времени воспроизводимого в данный момент видеоизображения . Для того, чтобы проигрыватель воспроизвел запись, сделанную в конкретный день и час, щелкните на стрелке. Откроется календарь. Пользуясь им, введите нужное время и дату.




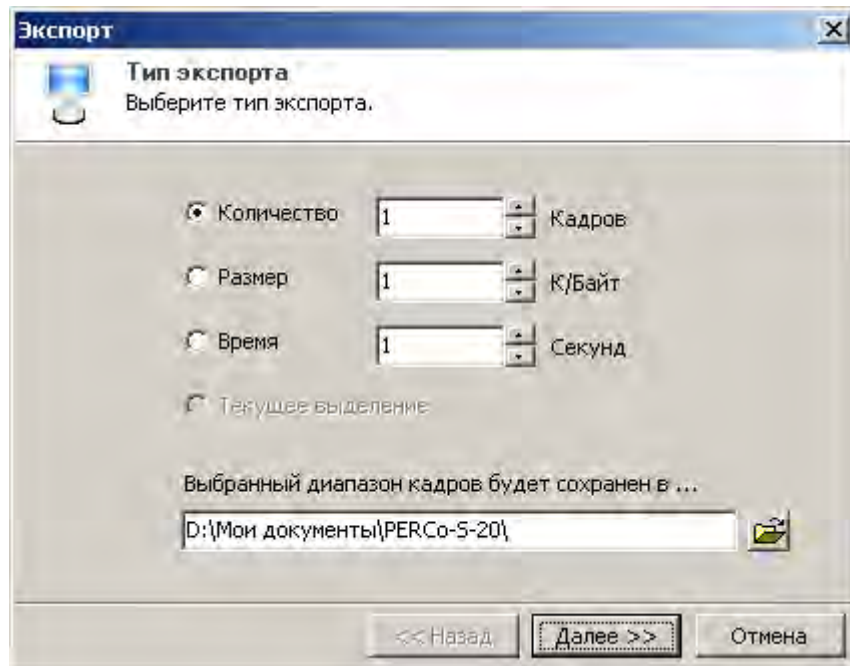
Справа от кнопок управления воспроизведением располагается шкала времени, соответствующая записанной видеоинформации. Для перемещения по архиву видеозаписи пользуйтесь мышью. Щелчок мыши по шкале времени приводит к отображению записанной видеоинформации на выбранный момент времени.


Для перемещения по шкале времени также можно воспользоваться находящейся внизу полосой прокрутки.



Кнопкой  - **Запомнить позицию** на шкале времени воспроизведения отмечается момент, к которому оператор может вернуться повторно. На шкале эта позиция выделится красной меткой.

Кнопкой  - **Экспорт** запускается процесс передачи видеоизображения в файлы форматов .jpeg, .avi и т.д. Следуйте указаниям окон выбора.



Для закрытия вкладки воспроизведения щелкните на кнопке  вкладки.

## ПРИЛОЖЕНИЕ 1

---

Функциональные элементы раздела Прозрачное здание.



1 — Создать новую схему

2 — Удалить схему

## Сервисные центры PERCo

**Барнаул**                    **ООО "SM Group"**  
656056, ул. Л. Толстого, 22  
Тел./Факс:                (3852) 666-888, (3852) 666-912  
8-903-948-20-02  
E-mail:                    borovikov@smgroup.ru  
istomin@startmaster.ru  
www.ctgroup.ru

**Воронеж**                    **ООО "Радомир"**  
394029, наб. Авиастроителей, д.4а  
Тел./Факс:                (4732) 51-22-25  
E-mail:                    perco@radomir.intercon.ru  
www.rmv.ru

**Владивосток**                **ООО «Акустика»**  
690091, ул. Лазо, 26  
Тел./Факс:                (4232) 20-97-07, 20-97-13  
E-mail:                    max@acustika.ru; dima@acustika.ru  
www.acustika.ru

**Екатеринбург**                **ООО "АРМО-Урал"**  
620028, Виз-бульвар, 13, ТЦ корп. В, оф. 101  
Телефон:                    (343) 359-55-67  
Факс:                      (343) 372-72-27  
E-mail:                    serv@armo.ru  
www.armoural.ru

**Екатеринбург**                **ООО "Эр-Стайл Урал"**  
620026, ул. Менделеева, 18  
Тел.:                      (343) 336-87-84  
Факс:                      (343) 251-93-39  
E-mail:                    project@ural.r-style.ru  
www.ural.r-style.ru

**Казань**                      **ООО «ФОРЭКС»**  
420021, ул. К.Насыри, д. 20  
Тел./Факс:                (843) 511-48-84  
E-mail:                    forex-sb@mail.ru

**Киев**                        **ЧП «Системные коммуникации»**  
03191, ул. Лятошинского, 12, к 65  
Тел./Факс:                (+38044)-331-82-21  
Факс:                      (+38044)-529-73-87  
E-mail:                    info@systcom.com.ua  
www.systcom.com.ua

**Красноярск**                    **ООО "Системы  
Телекоммуникаций и Безопасности"**  
660049, пр. Мира, 10, офис 550  
Тел.:                      (3912) 52-24-22, (3)  
Факс:                      (3912) 52-24-24  
E-mail:                    stb@stbk.ru  
www.stbk.ru

**Минск**                      **ИВО "Просвет"**  
220103, ул. Кульман, 2, офис 424  
Тел.:                      (10-375-17) 292-35-52  
Факс:                      (10-375-17) 292-70-52  
E-mail:                    prosvet@nsys.by  
www.prosvet.nsys.by

**Москва**                      **ЗАО «Защита информации»**  
119517, ул. Матвеевская, д. 20, корп. 3  
Тел./Факс:                (495) 921-38-76  
E-mail:                    perco@sinf.ru  
www.sinf.ru

**Москва**                      **ООО "Компания МЕГАЛИОН"**  
Ленинградский пр., 80, корп. 5А, офис 203  
Тел.:                      (495) 799-92-80  
Факс:                      (495) 799-92-81  
E-mail:                    mail@megalion.ru  
www.proper.ru

**Москва**                      **Технические системы  
безопасности «Оскордъ»**  
109004, ул. Б. Коммунистическая, д. 29  
Тел./Факс:                (495) 795-08-50  
E-mail:                    tsb3@oskord.ru  
www.oskord.ru

**Нижний Новгород**                **ООО "Эр-Стайл Волга"**  
603005, ул. Алексеевская, 26, оф. 1  
Тел./Факс:                (831) 278-40-01, 278-40-02  
E-mail:                    perco@r-style.nnov.ru  
www.r-style.nnov.ru

**Одесса**                      **ООО "Агентство  
информационной безопасности «Юго-Запад» "**  
65010, ул. Палубная, 9/3  
Тел./Факс:                (380 48) 777-66-11  
Факс:                      (380 48) 728-99-90  
E-mail:                    yugo-zapad@optima.com.ua  
www.sw.odessa.ua

**Пермь**                        **ООО "Гардиан"**  
61007, ул. 25 Октября, 72  
Тел./Факс:                (342) 2-609 -700  
E-mail:                    service@guardian-perm.ru  
www.guardian-perm.ru

**Ростов-на-Дону**                **ООО "Эр-Стайл Дон"**  
344023, пр. Ленина, 118-А.  
Телефон:                    (863) 293-93-04  
Факс:                      (863) 293-90-94  
E-mail:                    perco@r-style.donpac.ru  
www.r-style.donpac.ru

**Санкт-Петербург**                **ООО «СЦ ТЕЛРОС»**  
194156, Б. Сампсониевский пр., 87  
Тел./Факс:                (812) 603-28-71  
E-mail:                    service@telros.ru  
www.telros.ru

**Тольятти**                      **ООО "Юнит"**  
445037, ул. Юбилейная, 31Е, оф. 705  
Тел./Факс:                (8482) 42-02-41  
E-mail:                    perco@unitcom.ru  
www.unitcom.ru

**Тюмень**                      **ООО ТМК "ПИЛОТ"**  
625048, ул. Северная, 3/2  
Тел.:                      (3452) 45-74-50  
Факс:                      (3452) 24-09-37  
E-mail:                    perco@tmk-pilot.ru  
www.tmk-pilot.ru

По вопросам, связанным с работой сервис-центров компании, пожалуйста,  
обращайтесь в Департамент сервисного обслуживания PERCo  
Телефон: (812) 321-61-55, 517-85-45                E-mail: [service@perco.ru](mailto:service@perco.ru)  
Получить самую последнюю информацию о ближайших сервисных центрах PERCo  
Вы можете также на нашем интернет-сайте [www.perco.ru](http://www.perco.ru)

## **Техническая поддержка:**

Тел./факс (812) 321-61-55, 517-85-45

**system@perco.ru**

по вопросам обслуживания электроники систем безопасности

**turnstile@perco.ru**

по вопросам обслуживания турникетов, ограждений, замков

**soft@perco.ru**

по вопросам технической поддержки программного обеспечения

**[www.perco.ru](http://www.perco.ru)**